



SABOT DE BRONZE

# Le challenge Bovins Croissance

**Le 12 avril, sur l'exploitation de l'EARL des Deux Censes de Pierre Grandidier à Laquenexy, s'est tenue la réunion annuelle Bovins Croissance.**

Ce rendez-vous entre éleveurs et techniciens est l'occasion de remettre les sabots de Bronze et d'aborder plusieurs sujets. D'abord, les résultats de croissance et l'indexation 2015 ont été présentés puis les discussions se sont portées sur l'intérêt des mesures pelviennes et la sélection du «sans corne» en race limousine.

## Le challenge Bovins Croissance

Le sabot de Bronze récompense chaque année un éleveur en race charolaise et limousine. En effet, minimum dix élevages dans la race concernée sont nécessaires afin d'activer ce classement.

Ce classement prend en compte les critères suivants :

- le niveau génétique du cheptel à travers l'index de synthèse au sevrage (ISEVR) et l'index de synthèse des qualités maternelles (IVMAT)
- la technicité de l'éleveur est également évaluée à travers la productivité, le taux de mortalité, l'intervalle vêlage-vêlage et les poids âge type à 120 jours et 210 jours

- le dernier paramètre entrant dans le calcul est l'implication de l'éleveur dans l'intégration des données de performances (poids âge type et pointages) dans la chaîne vaches allaitantes.

En race charolaise, le GAEC Albert à Mainvillers est le lauréat avec une note finale de 113,3 points.

En race limousine, l'élevage de Pierre Rupp à Fénétrange est le lauréat avec une note finale de 112,1 points.



**Benoît Oster, Président de la Fédération, remettant le sabot de bronze à Pierre Rupp. Il a fait de même pour Blaise Albert.**

En race charolaise, le GAEC Albert à Mainvillers est le lauréat avec une note finale de 113,3 points.

En race limousine, l'élevage de Pierre Rupp à Fénétrange est le lauréat avec une note finale de 112,1 points.

Ci-après, sont mentionnés les cinq premiers de chaque race.

## Les performances et les niveaux génétiques de 2015

Le printemps sain de 2015 a permis de réaliser des croissances en pâture de très bon niveau, ce qui place cette campagne au même niveau que 2014. Les fortes chaleurs du mois de juillet ont dégradé ces perfor-

ances, ce qui a poussé les éleveurs à anticiper le sevrage. Il y a eu donc un peu d'impact sur les croissances.

## L'ouverture pelvienne

Cette mesure est réalisée en station d'évaluation individuelle. Elle permet de renseigner le volume dans lequel s'engage le veau lors du vêlage. Les idées reçues ne sont pas forcément les bonnes ! Une vache avec un bassin large n'a pas forcément une bonne ouverture pelvienne. Par contre, les bassins longs sont plus propices à plus d'ouverture pelvienne mais là encore les mesures varient beaucoup. Le fait que ce caractère soit héréditaire est une certitude : le coefficient d'héritabilité (h2) est de 0,40 contrairement au coefficient d'héritabilité de l'aptitude d'allaitement (Alait) qui est de 0,19. La sélection doit s'opérer à la fois sur le critère de l'ouverture pelvienne mais également sur l'index If Naiss (index indiquant la capacité à produire un veau léger à la naissance). Ce dernier caractère est fortement héréditaire (h2 = 0,60). Une vache qui présente une grande ouverture pelvienne et qui procure un environnement utérin limitant la croissance du fœtus est une femelle qui présente des aptitudes au vêlage intéressantes ! Pour une sélection efficace, il est donc primordial de concilier ces deux caractères pour améliorer les conditions de vêlage.

## Le gène sans corne en race limousine

Le gène sans corne est encore peu développé en race limousine. Mais pour des raisons de facilité d'élevage (plus d'écornage), la demande en animaux sélectionnés sans corne augmente.

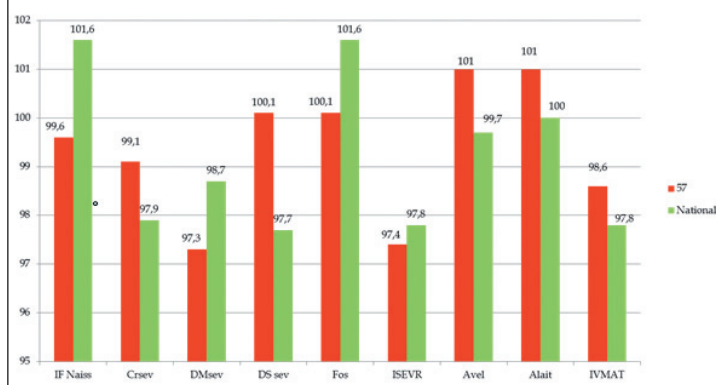
L'origine du gène sans corne en race limousine est d'origine celte. Un grand nombre de taureaux ont des origines étrangères (Allemand ou Danois). Il est vrai que les animaux sans corne ont souvent des performances moindres, comparés aux animaux issus des origines françaises cornues. L'objectif de la race est de sélectionner des animaux sans corne homozygotes (100 % de leur production est sans corne) avec un maximum de «sang français» pour réduire l'écart de performance. La sélection est très lente, six générations sont nécessaires afin d'obtenir un animal homozygote avec 96 % de «sang français». L'équipe viande remercie Pierre Grandidier pour son accueil chaleureux.

**James VEBER, Loïc MERSON et Céline WACHET**

## Les résultats du challenge Bovins croissance 2015

Race limousine		Race charolaise	
1	RUPP Pierre	1	GAEC ALBERT
2	WEISSENBACH Pierre	2	EARL DE RETONCHAMPS
3	LEROY Jean-Marie	3	EARL DE PETRANGE
4	GAEC DES 2 VALLEES	4	EARL DU HAUT DE CABAR
5	EARL GRANDIDIER	5	CEZARD Bertrand

## Situation génétique maternelle en race Limousine (graphique n°1)



## Situation génétique maternelle en race Charolaise (graphique n°2)



manances, ce qui a poussé les éleveurs à anticiper le sevrage. Il y a eu donc un peu d'impact sur les croissances.

- La situation génétique maternelle en race limousine :

On peut constater un gros écart de format d'animaux si l'on compare la Moselle avec la moyenne nationale. Les vaches limousines mosellanes ont un grand format de type «élevage» c'est-à-dire un développement squelettique (Ds) élevé et un développement musculaire (DM) en dessous de la moyenne nationale avec beaucoup de potentiel de croissance (CRSEV).

Les qualités maternelles sont également au rendez-vous (Avel = aptitudes au vêlage et Alait = aptitude à l'allaitement). Les index ISEVR (Index de synthèse au sevrage) et IVMAT (Index qualité maternelle) indiquent l'orientation raciale (voir graphique n° 1).

- La situation génétique en race charolaise :

En race charolaise le constat est le même ; on y retrouve des vaches à gros format (Ds élevé) avec moins de précocité que la moyenne raciale (DM peu élevé). Malgré ces gros formats observés, l'index IFNaiss est identique à la moyenne de la



**RENDEZ-VOUS**  
**MERCREDI 4 MAI**  
**DE 15H À 21H**  
**PLACE DU MARCHÉ COUVERT**  
**À METZ**

## LA CHAMBRE D'AGRICULTURE DE LA MOSELLE À VOTRE SERVICE

Accueil du public

**A Metz, 64 avenue André Malraux**  
 Standard : 03 87 66 12 30  
 du lundi au jeudi  
 de 8h à 12h et de 13h à 17h  
 Le vendredi de 8h à 12h et de 13h à 16h

**Dans les bureaux décentralisés, sur RDV**  
 Morhange, 2 rue du Pratel  
 Tél. 03 87 66 12 30  
 Sarrebourg, 33 rue du Général De Gaulle  
 Tél. 03 87 66 04 41 (sauf le mercredi)

Nous contacter par téléphone :

Standard : 03 87 66 12 30

**Economie, sociétés, installation, diversification :**

Secteur ouest : C. Dorioff 03 87 66 12 49

Secteur sud est : N. Ors 03 87 66 04 41

(sauf mercredi)

C. Vendramelli : 03 87 66 12 38

**Point Accueil Installation :** 03 87 66 12 93

**Point Info Bio :** 0805 401 680

**Centre de Formalités des Entreprises :**

P. Teufel 03 87 66 12 57

### Elevage

Elevage bovins lait : 03 87 66 12 46

Elevage bovins viande : 03 87 66 12 46

Elevage ovin : C. Vaillant 06 80 61 85 80

**Identification bovins, ovins, caprins :**

03 87 66 12 46

### Agronomie, environnement, drainage, boues, bâtiment

Agronomie : Jamela Beccherlé 03 87 66 12 42

Environnement : C. Mangel 03 87 66 12 44

MVAB (Mission de valorisation des boues)/

drainage : A. Schrotzenberger 03 87 66 01 43

Bâtiments : M.J. Zimmermann 03 87 66 12 43

**Organisme indépendant des boues :**

L. Zidar 03 87 66 03 87

### Juridique, aménagement

03 87 66 12 57

### Formation-apprentissage

Service régional

N. Cedrini : 03 87 66 12 48

ou nathalie.cedrini@lorraine.chambagri.fr

Nous contacter par mail :

prenom.nom@moselle.chambagri.fr

ou accueil@moselle.chambagri.fr

### Suivre les actualités de la Chambre d'agriculture

Site internet : www.cda-moselle.fr

Twitter : cda57

www.lorraine.mesparcelles.fr

**Les bureaux de la Chambre d'agriculture seront fermés exceptionnellement le vendredi 6 mai.**

Comité de rédaction du 29/04/16 : Antoine Henrion, Président de la Chambre d'Agriculture ; Laurence Herfeld, vice-présidente ; Marie Adamy et Estelle Pochat, élues ; Denis Stragier, Directeur adjoint ; C. Girard, C. Hachet, C. Marconnet, M. Morhain, C. Rettel, A. Touchot.

Chambre d'agriculture de la Moselle  
 Service élevage  
 03 87 66 12 46  
 francoise.bolzinger@moselle.chambagri.fr