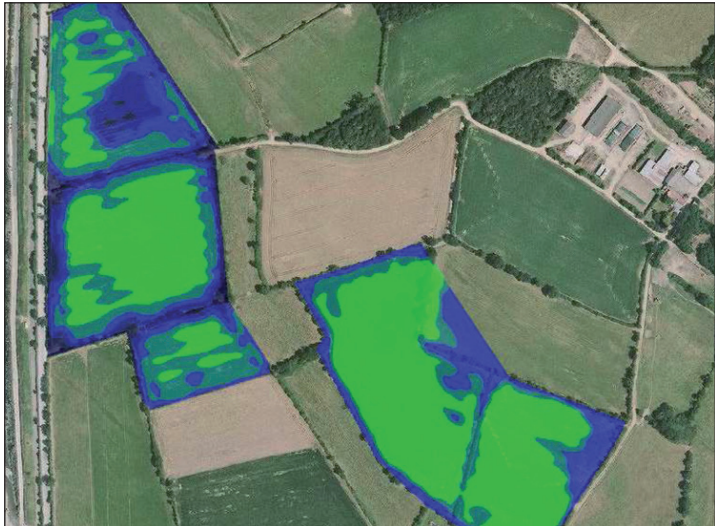




# Assurer son suivi réglementaire et technico-économique

Avec environ 2 000 abonnés sur les régions Alsace et Lorraine, Mes P@rcelles est désormais présent sur tout le territoire. Cet outil d'enregistrement des interventions permet à l'agriculteur d'assurer un suivi réglementaire et technico-économique de ses parcelles culturales au quotidien. Il évolue pour pouvoir répondre aux exigences réglementaires sans cesse modifiées, mais dans le même temps il suit les évolutions technologiques.



Carte des doses conseillées sur blé tendre hiver (prestation AIRINOV).

Mes P@rcelles est avant tout un outil simple et sécurisant, pas besoin d'être un expert en informatique pour l'utiliser.

L'abonné effectue régulièrement l'enregistrement de toutes les interventions réalisées sur ses parcelles. Grâce aux alertes et autres outils de validation, il vérifie la justesse des données sauvegardées. Il peut ainsi à la fin de chaque campagne valoriser toutes ses informations notamment par le calcul des marges brutes ou des indices de fréquence de traitement.

Mes P@rcelles c'est aussi l'outil des nouvelles technologies au service de l'agriculteur. En plus des outils mobiles (smartphone et tablette), il est possible aujourd'hui pour un agriculteur d'intégrer dans son dossier, les cartographies d'outil de pilotage de fertilisation réalisées par drone. Dans l'onglet «Mes Drones Images» il peut visualiser les différentes zones de potentiels, et surtout générer des fichiers permettant d'alimenter des consoles de modulation de dose des appareils d'épandage.

Le transfert de données peut aussi se faire de la console de guidage vers Mes P@rcelles.

## Un outil des Chambres d'agriculture

Mes P@rcelles est un outil du réseau des Chambres d'agriculture créé pour répondre aux demandes des exploitants désireux de disposer d'un outil simple et sécurisé.

Il est l'outil des groupes d'optimisation technico-économique de gestion de parcelles, mais aussi le support de plusieurs prestations de conseil réglementaire proposées par les Chambres d'agriculture pour répondre aux besoins d'accompagnement des agriculteurs.

En France c'est 55.000 exploitations concernées : 30.000 abonnées et 25.000 en prestation de conseil. En perpétuelle évolution, le logiciel s'adapte aux changements spécifiques au métier, et il intègre les spécificités régionales : type de sols, calculs de fertilisations, contraintes réglementaires (MAE, Zones vulnérables, ...).

**Si vous souhaitez avoir plus de détails sur les bénéfices de Mes P@rcelles dans votre gestion au quotidien contactez Louis-Fabrice Deshayes au 03 87 66 12 44 ou Karine Wypiorcyk-Ory.**

AGRONOMIE

# Tour de plaine avant moisson

**C'est devenu une habitude, les années se suivent et ne se ressemblent pas. Les conditions climatiques de cette campagne sont à peu près l'inverse de celles de l'année passée. L'exemple des désherbages d'automne est révélateur. Ils avaient des efficacités admirables en 2014 et se sont révélés décevants en 2015. L'expérience acquise des années précédentes ne suffit pas, il nous faut nous adapter sans cesse à la variabilité du climat.**

Malgré les conditions extrêmement sèches, et les travaux de sols parfois difficiles, les semis d'automne se sont déroulés sans encombre. Les pluies de fin août et de septembre ont permis des levées homogènes.

Les températures douces de l'automne et du début d'hiver n'ont pas ralenti le cycle de développement des cultures ce qui a permis d'avoir de bons enracinements et un nombre de talles importants. Fin décembre, nous avons une végétation avec quinze jours d'avance et un risque de verse important pour les céréales d'hiver. Cela a également permis au retardataire d'avoir un stade satisfaisant à l'orée de la nouvelle année.

Avec une météo des plus propices, beaucoup se sont essayés à la culture de pois d'hiver, peu développée dans notre région à cause du risque de gel. Les semis se sont étalés jusqu'au mois de novembre, pratiques quelque peu risquées sous nos latitudes.

Ainsi l'année 2015 se termine sans incidents majeurs, les cultures ayant un développement important, promesse d'un bon potentiel de rendement.

## Le temps chaud d'une année est effacé par la pluie d'un seul jour (proverbe malais)

Inversion des tendances pour la seconde partie de l'hiver avec des pluies soutenues, particulièrement au mois de février, et l'arrivée des gelées. Les céréales d'hiver qui avaient de l'avance ont perdu de la vitesse, quelques talles, et sont aujourd'hui presque dans la normale, même si le risque de verse est resté élevé.

Malgré de nombreuses craintes, la seule culture ayant réellement souffert des températures négatives est le pois d'hiver. Beaucoup de pieds ont été blessés par le gel ou par



Des cumuls de pluie qui pour le moment n'ont pas entamé les potentiels du blé.

des épisodes de grêles, créant des lésions où s'est engouffrée la bactériose. Cette maladie a inhibé la croissance de la hampe principale, qui heureusement a été relayée par des hampes secondaires.

Les précipitations ont quant à elles eu plus de conséquences :

- la présence de vulpins ;
- Les désherbages racinaires d'automne n'ont pas eu l'effet escompté de par les conditions d'application très sèches. Ils ont été difficilement rattrapés par les désherbages de printemps. Même si les applications ont été bien positionnées, l'humidité constante a sûrement permis aux vulpins de détoxifier la matière active et de repartir de plus belle. Sans compter que, naturellement, les phénomènes de résistances aux herbicides, et tout spécialement aux sulfonyles, sont en nette progression.
- le développement des maladies :

Le risque de développement du sclérotinia dans les colzas a été fort, et globalement bien géré, il est cependant trop tôt pour évaluer son impact sur le rendement.

La rhynchosporiose est l'une des maladies de l'année, on l'a retrouvée sur les orges d'hiver comme celles de printemps. A noter tout de même, que l'oï-

dium est quasi absent et cela quelque soit la variété.

Avec les précipitations régulières, la septoriose, et cela malgré les traitements, a déjà atteint la F3 définitive toutes variétés confondues. Les fongicides utilisés dans la lutte contre la septoriose ont permis de juguler la rouille jaune. On la retrouve uniquement dans les témoins sans fongicides.

Grâce à une gestion des bio-agresseurs qui utilise les outils d'aide à la décision à disposition, la situation est pour le moment maîtrisée. L'excès d'eau de ce printemps est défavorable aux sols hydromorphes, mais il laisse augurer de belles surprises dans les sols avec des faibles réserves hydriques. Mais attention à ne pas vendre la peau de l'ours avant de l'avoir tué.

Les campagnes se suivent et ne se ressemblent pas, il est indispensable de procéder à des observations très régulières pour gérer au mieux les bio-agresseurs. Le service agronomie de la Chambre d'agriculture de la Moselle est à votre service.

**Maud THIERY, conseillère**

Chambre d'agriculture de la Moselle  
Service agro-environnement-boues-  
drainage-bâtiment  
03 87 66 12 44  
maud.thiery@moselle.chambagri.fr

## LA CHAMBRE D'AGRICULTURE DE LA MOSELLE A VOTRE SERVICE

à Metz, 64 avenue André Malraux - Standard : 03 87 66 12 30

du lundi au jeudi - de 8h à 12h et de 13h à 17h - le vendredi de 8h à 12h et de 13h à 16h

Dans les bureaux décentralisés, sur Rdv

Morhange, 2 rue du Pratel - Tél. 03 87 66 12 30

Sarrebourg, 33 rue du Général de Gaulle - Tél. 03 87 66 04 41 (sauf mercredi)

Nous contacter par mail : prenom.nom@moselle.chambagri.fr

ou accueil@moselle.chambagri.fr